



RED LECHE EN MÉXICO

Análisis de la circunstancia actual

ILÁCTEOS
&
CÁRNICOS
SIMPOSIUM 2007

Chihuahua, Chih.

Octubre de 2007

CONTENIDO

- Situación y circunstancias actuales
- Mercado mundial
- Mercado nacional
- Cambios necesarios

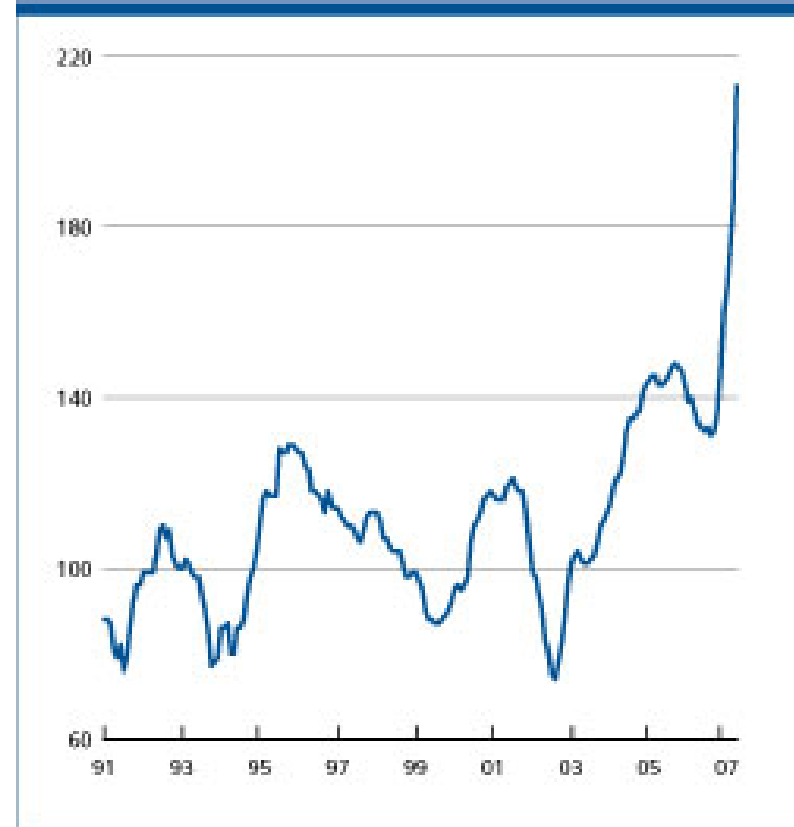
CONTENIDO

- Situación y circunstancias actuales
- Mercado mundial
- Mercado nacional
- Cambios necesarios

SITUACIÓN Y CIRCUNSTANCIAS ACTUALES

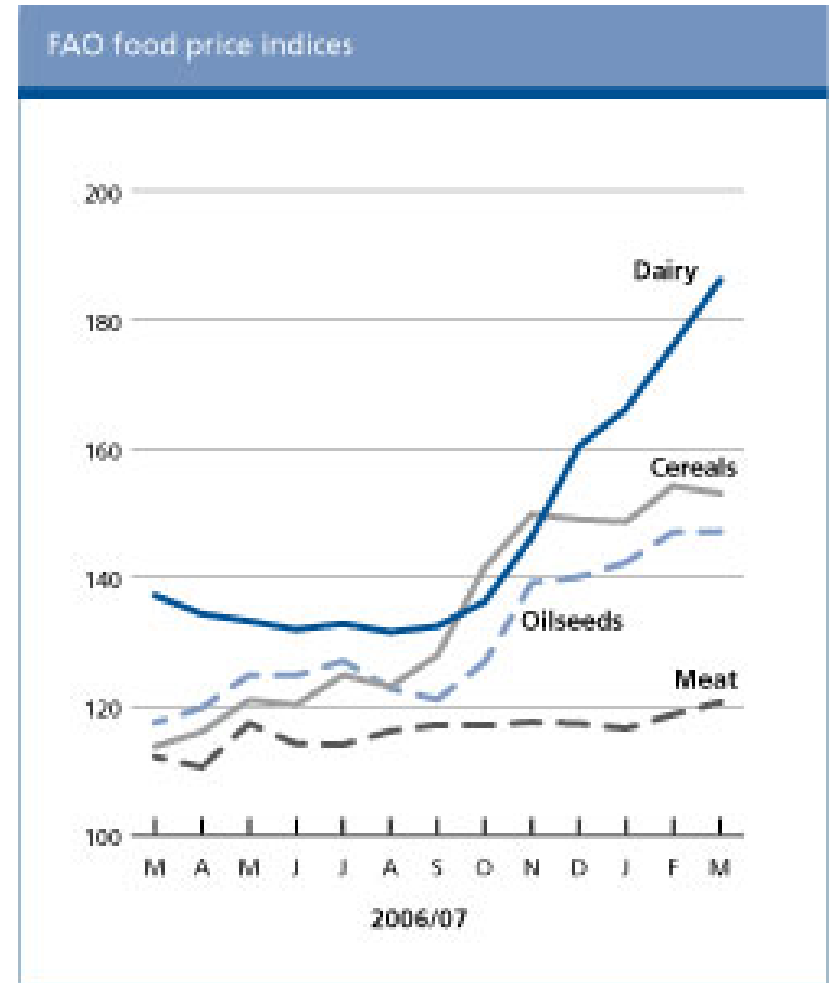
- Precios record en el mundo
 - Algunos países abastecedores reducen su exportación
 - Países con economías pujantes o petroleros aumentan sus importaciones

Figure 30. Monthly index of international prices of selected dairy products (1998-2000 = 100)



SITUACIÓN Y CIRCUNSTANCIAS ACTUALES

- Costo de producción alto
 - El petróleo se encarece; muchos insumos y costos dependen de él
 - Crece la demanda de cultivos para combustibles, lo que los encarece



SITUACIÓN Y CIRCUNSTANCIAS ACTUALES

- Mercado global; poder adquisitivo local
 - Los precios están conectados en el mundo
 - La consecuencia del cambio de precios es diferente en cada país o región

SITUACIÓN ACTUAL EN RESUMEN

- Circunstancias presentes
 - Aumento en precios y costos
 - Posibles cambios en consumo de lácteos
- Difícil prever los próximos años
- Es necesario adaptarse

CONTENIDO

- Situación y circunstancias actuales
- Mercado mundial
- Mercado nacional
- Cambios necesarios

PRINCIPALES PRODUCTORES

Miles de toneladas

PAÍS	PROD '06	Crec/año 96 -06	COMENTARIOS
Unión Europea 25	130,400	0.2 %	Exportaciones a la baja
EUA	82,463	1.7 %	
India	39,775	3.6 %	Mucho ganado con bajo rendimiento
China	32,249	17.2 %	Su consumo está trastornando el mercado
Rusia	31,074	- 1.3 %	
Brasil	25,333	2.9 %	
Nueva Zelanda	14,498	3.8 %	Orientado a exportar, muy competitivo
Ucrania	12,988	- 1.8 %	
Australia	10,250	1.3 %	Producción reducida por sequías
México	10,029	2.5 %	
Turquía	10,026	0.6 %	
Pakistán	9,404	2.3 %	
Japón	8,134	- 0.6 %	
Argentina	8,100	- 1.2 %	
Canadá	8,100	0.3 %	



FAO/STAT
EN RELACIÓN CON LA AGRICULTURA

La producción mundial fueron 537 millones de toneladas; estos países aportan 81 %.

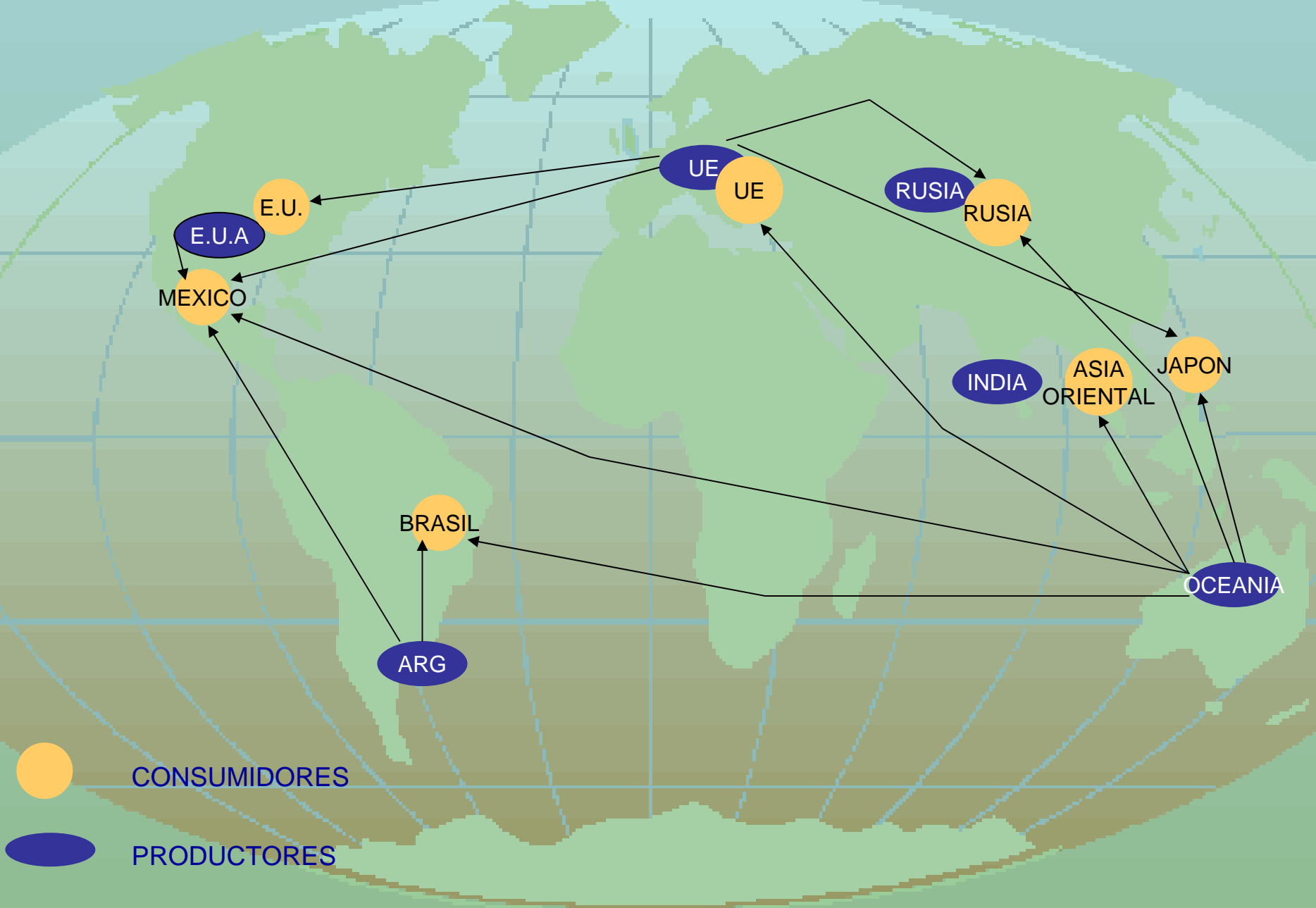
EXPORTACIONES DE LÁCTEOS

2006, Miles de toneladas

	QUESO	MANTEQ.	LDP	LEP
Mundial	1,566	881	1,160	1,786
UE 25	536	231	84	412
Nueva Zelanda	263	386	316	645
Australia	208	81	184	169
Estados Unidos			292	
Argentina				211
Ucrania	116	18		

Los cuatro países principales en cada rubro. Food Outlook, FAO, June 2007. Otros lácteos como leche fluida o lactosueros se comercian en mucho menor volumen. LDP = leche descremada en polvo; LEP = leche entera en polvo

ARENA COMPETITIVA Y FLUJO INTERNACIONAL DE LA LECHE



CRECIMIENTO DE LAS ECONOMIAS

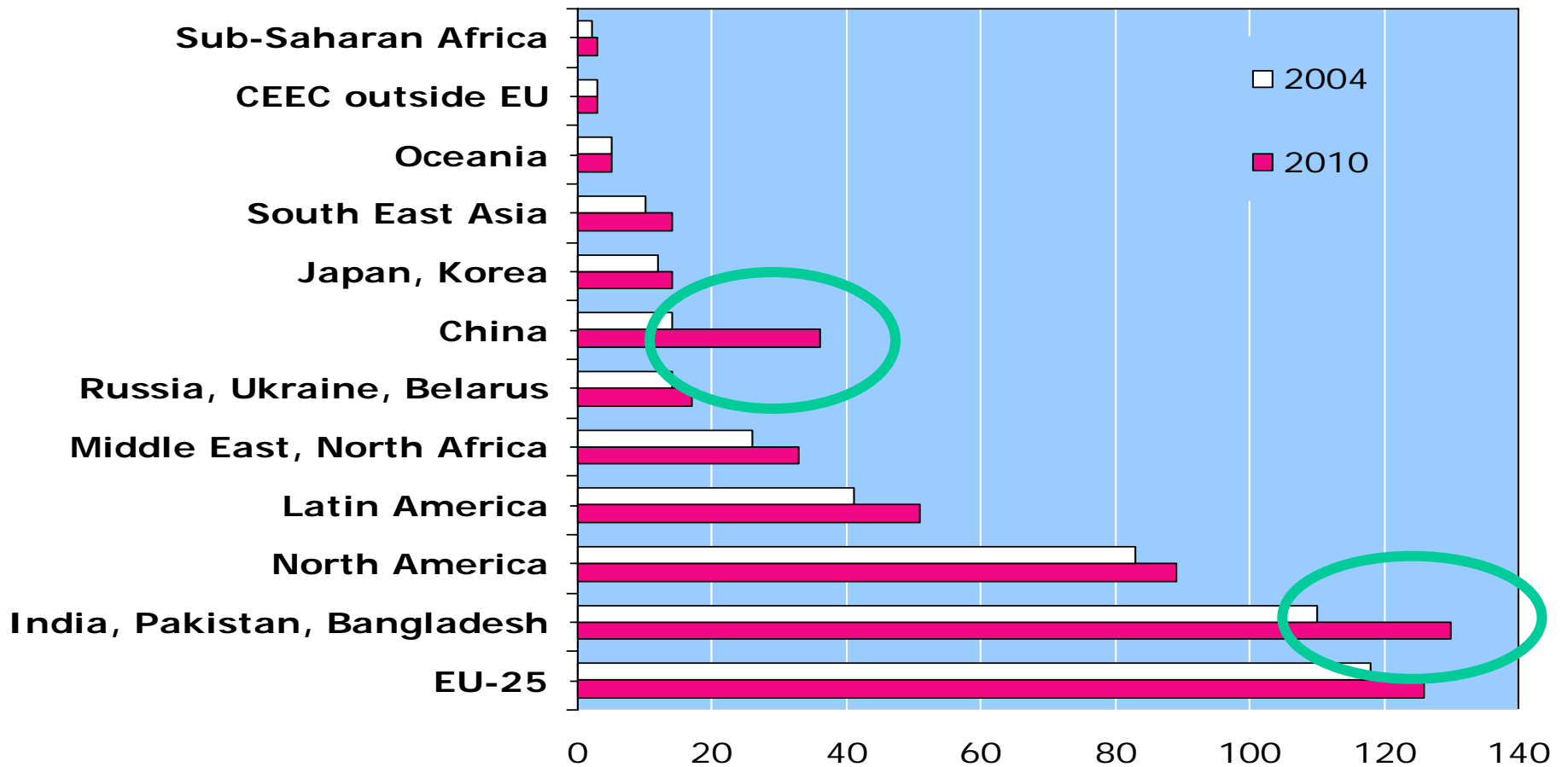
	PIB per capita Miles Dls EUA, PPA	Increment. Real Prom 04-06, %
Mundo	10	3.6
Estados Unidos América	43	3.2
Japón	33	2.4
Unión Europea	22 – 44	2.2
China	8	10.5
India	4	9.0
México	11	4.0
Brasil	10	3.6
Turquía	9	7.5
Sudáfrica	13	4.8

Fuente: FMI



FIRA
FIDEICOMISOS INSTITUIDOS EN RELACIÓN CON LA AGRICULTURA

CONSUMO DE LECHE



Precios de la leche

Euros/100 kg

35
30
25
20
15
10
5

EU

Precios de Intervención

Precios de leche en el Mundo

1990 1993 1996 1999 2002 2005 2007

RESUMEN DE MERCADO MUNDIAL

- Los exportadores tradicionales no aumentan sus exportaciones
 - La UE dejó de subsidiar las exportaciones
 - NZ tiene limitada superficie dedicada a lechería
- Economías emergentes impulsan el consumo
 - China, India

CONTENIDO

- Situación y circunstancias actuales
- Mercado mundial
- **Mercado nacional**
- Cambios necesarios

MERCADO NACIONAL

2006

Producción nacional:	10,029,274
Industria formal	6,615,728
Cruda o proceso informal	3,413,546
Importaciones	
Leche fresca:	42,863
Leche en polvo y concentrada	177,279
Suero de mantequilla y yogur	9,789
Lacto sueros	101,444
Mantequilla y grasas	34,936
Quesos y requesones	78,408
Preparaciones	45,276

LECHE FRESCA

2006

	VOLUMEN	PORCENTAJE
Industrializada incluye rehidratada	4,223,486	72%
Sin procesar	1,607,088	27%
Importación	42,863	1%

Miles de litros. Elaborado usando datos de Boletín de Leche, abr-jun 2007 y SIAVI 2, Economía

Es muy poco el comercio internacional de leche fresca.

El arancel de importación es 10 % y están exentos EUA, Chile y Uruguay

QUESOS

2006

	VOLUMEN	PORCENTAJE
Producción	145,890	65%
Importación	78,408	35%

Toneladas. Elaborado usando datos de Boletín de Leche, abr-jun 2007 y SIAVI 2, Economía

Hacemos cerca del 10 % de las importaciones mundiales.

La producción mexicana es predominantemente de quesos frescos y tipos regionales como Chihuahua y Oaxaca. Se importan quesos duros, principalmente

El arancel de importación es 20 % y están exentos EUA y Chile, con arancel preferencial a Uruguay

LECHE EN POLVO

2006

	VOLUMEN	PORCENTAJE
Producción	183,793	56%
Importación	143,493	44%

Toneladas. Elaborado usando datos de Boletín de Leche, abr-jun 2007 y SIAVI 2, Economía

Somos el principal importador de leche en polvo descremada. Se destina a la rehidratación y sobre todo a las industrias de lácteos, junto con los sueros deshidratados.

El arancel de importación es 125 %, excepto Uruguay y EUA, que quedará desgravado en 2008. Se manejan cuotas de importación libres de arancel

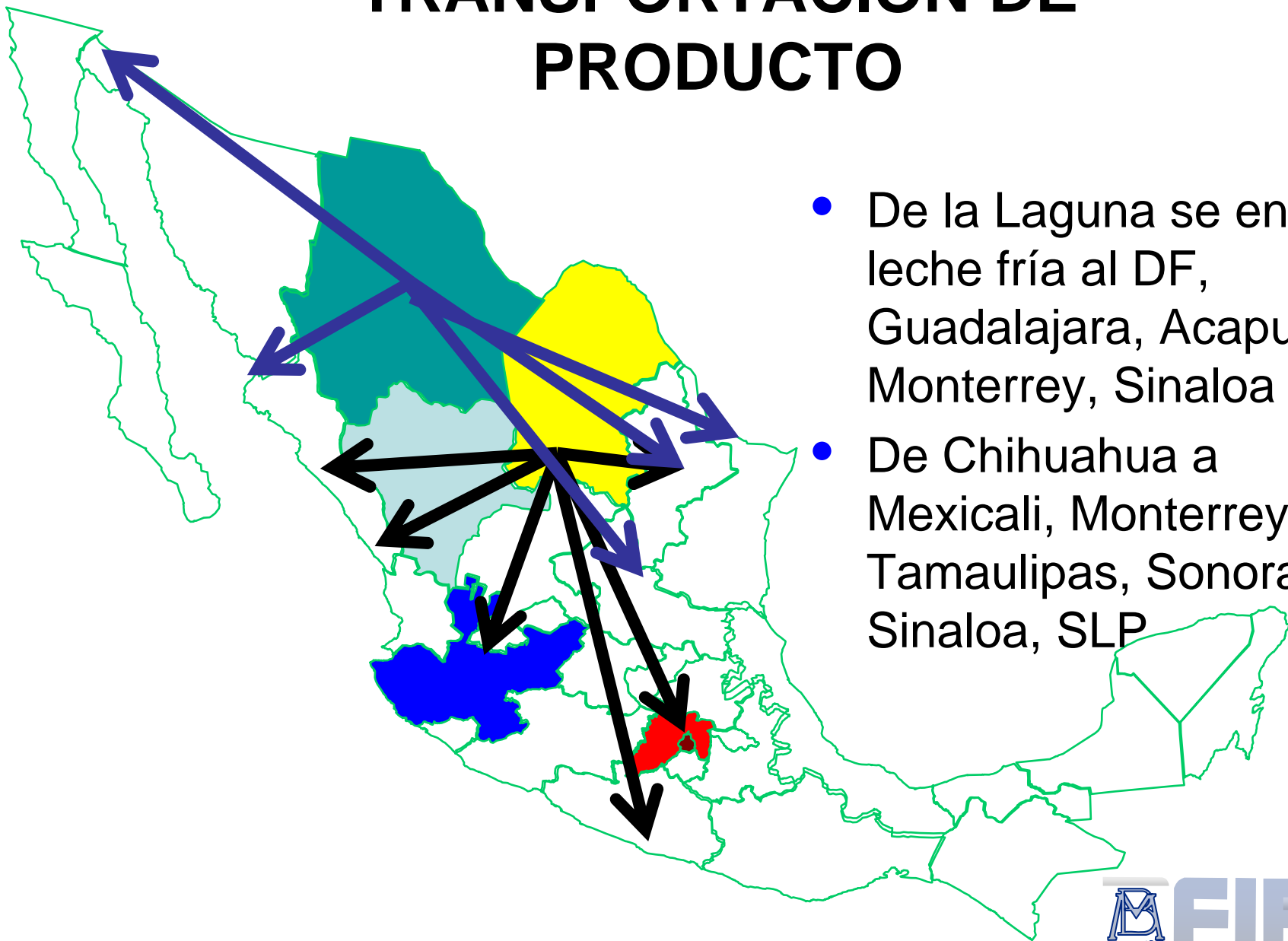
OTROS LÁCTEOS

2006

- La industria del yogur tiene un crecimiento de 12 % anual entre 1997 y 2006, alcanzando en este año 569 toneladas, casi sin participación de importaciones.
- Los mercados de mantequilla y cremas son menores y resultan de la disponibilidad de grasa retirada de los productos descremados

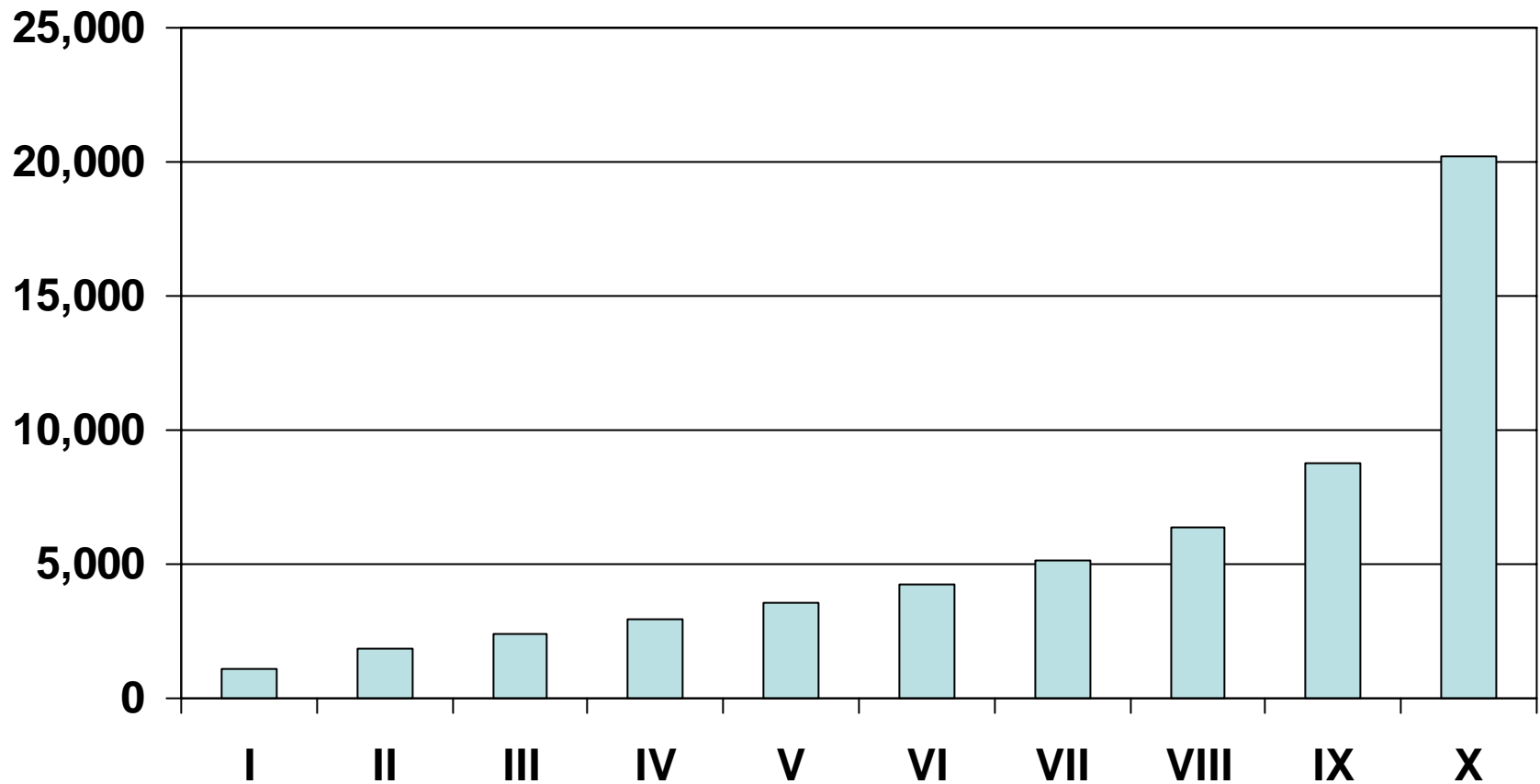
Toneladas. Elaborado usando datos de Boletín de Leche, abr-jun 2007 y SIAVI 2, Economía

TRANSPORTACIÓN DE PRODUCTO



- De la Laguna se envía leche fría al DF, Guadalajara, Acapulco, Monterrey, Sinaloa
- De Chihuahua a Mexicali, Monterrey, Tamaulipas, Sonora, Sinaloa, SLP

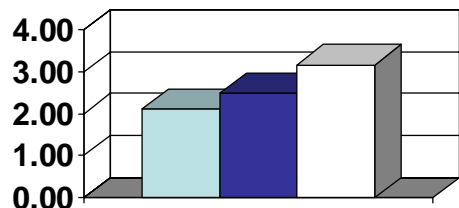
DISTRIBUCIÓN DEL INGRESO EN MÉXICO



Ingreso corriente total ajustado por economía de escala, en deciles de la población. INEGI, ENIGH, 2006

IMPACTO DEL INCREMENTO EN PRECIO DE GRANOS

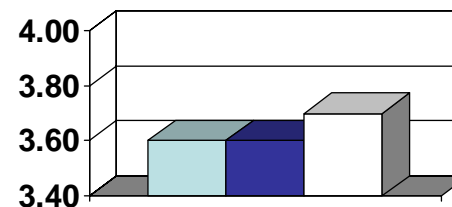
Costo de producción de 1 litro de leche



Proyectado	2.10
Feb	2.48
May	3.17

Proyectado Feb May

Precio de venta de 1 litro de leche



Proyectado	3.60
Feb	3.60
May	3.70

Proyectado Feb May

FIRA. Impacto del precio de los granos en la industria pecuaria. Junio de 2007

Factores que afectan el desarrollo de la actividad

Precio

- Importaciones
- Precio Internacional
- Tipo de cambio
- Política Gubernamental
- Rivalidad Industrial
- Integración a la Industria

Factores que afectan el desarrollo de la actividad

Costos

- Precio Internacional del maíz
- Precio de petróleo
- Subsidios
- Integración
- Tecnología
 - Intensiva
 - Familiar
 - Tropical

RESUMEN DE MERCADO NACIONAL

- Los lácteos van a subir de precio
 - No hay certeza, sin embargo, de que el mercado asimile el cambio sin alteraciones
- Los costos de producción subieron
 - Esta situación puede perdurar varios años

CONTENIDO

- Situación y circunstancias actuales
- Mercado mundial
- Mercado nacional
- Cambios necesarios

CAMBIOS NECESARIOS EN LA PRODUCCIÓN DE LECHE

- Calidad
 - Los industriales elegirán los proveedores más convenientes, que les den un producto mejor
 - Las exigencias de la sociedad aumentan
- Costos
 - Los aumentos de precios de los insumos ya han impactado a los productores
 - Los productores tienen más control sobre sus costos que sobre el precio

EXIGENCIAS QUE DEBE CUMPLIR EL GANADERO

- **Prosperar y crecer en el negocio**
- Exigencias del comprador
- Leyes, normas y presiones de la sociedad
- Necesidades del trabajador de la empresa

CALIDAD

- Normas oficiales
- Especificaciones del comprador
 - Composición
 - Contaminación
 - Inocuidad
- Tiene costo, pero también permite mejor control y eficiencia en la empresa

CERTIFICACIÓN

La calidad se define por las necesidades de los clientes.

Muchas veces los atributos de calidad no son perceptibles fácilmente, por lo que una manera de asegurar el cumplimiento de atributos especificados es la certificación



ISO 9001 - 2000



SISTEMA DE GESTIÓN DE CALIDAD

- Comienza por diagnosticar la situación y compara con lo que requiere el cliente
- Define objetivos, metas con fecha, recursos necesarios y responsables
- Involucra a la gerencia, responsables de áreas y a los trabajadores
- Se deben documentar los procesos, registros, evidenciar acciones correctivas, etc.

REDUCCIÓN DE COSTOS

- Integración o asociación
- Coberturas de precios
- Productividad
 - De activos (terreno, infraestructura lechera, ganado)
 - De mano de obra
 - De factores limitantes, como agua, capital
- Mejor administración
 - Reducir ineficiencias
 - Control de costos

CONSIDERACIONES SOBRE COSTOS

- Costo de alimentación
 - Es necesaria la asesoría técnica en nutrición
 - Que no falten ni sobren nutrientes
 - Mínimo costo
 - Revisar calidad y análisis de ingredientes
 - Evaluar ingredientes alternos: valor vs. costo

COMO REDUCIR COSTO DE ALIMENTO

- En las compras
 - Compras en volumen
 - Agricultura por contrato
 - Asegurar calidad, humedad, micotoxinas
- Procesamiento y aditivos
 - Grano húmedo, máquinas procesadoras
 - Enzimas que aumentan la digestibilidad
- Evaluar bien alimentos alternativos

CONSIDERACIONES SOBRE FACTORES DE COSTOS

- Otros costos
 - Mantener la operación eficiente
 - Mano de obra eficiente, capacitada, dispuestos a mejorar
 - Buscar siempre posibilidades de mejora y recortar costos
 - Detectar pronto problemas y prevenirlos en lo sucesivo
 - Análisis periódicos
 - Datos → análisis → decisiones de manejo y administración

COSTOS

¡¡NO HAY INSUMOS SIN COSTO!!

Los alimentos cultivados por los mismos productores tienen costo:

- Se debe sumar el costo de cultivo al de la leche, o
- Asignarles valor comercial: cuanto valdría si se vendiera o si se tuviera que comprar

El trabajo familiar (gerencial o manual) tiene valor, aunque no se pague

El uso de la tierra tiene valor

Las inversiones se deprecian

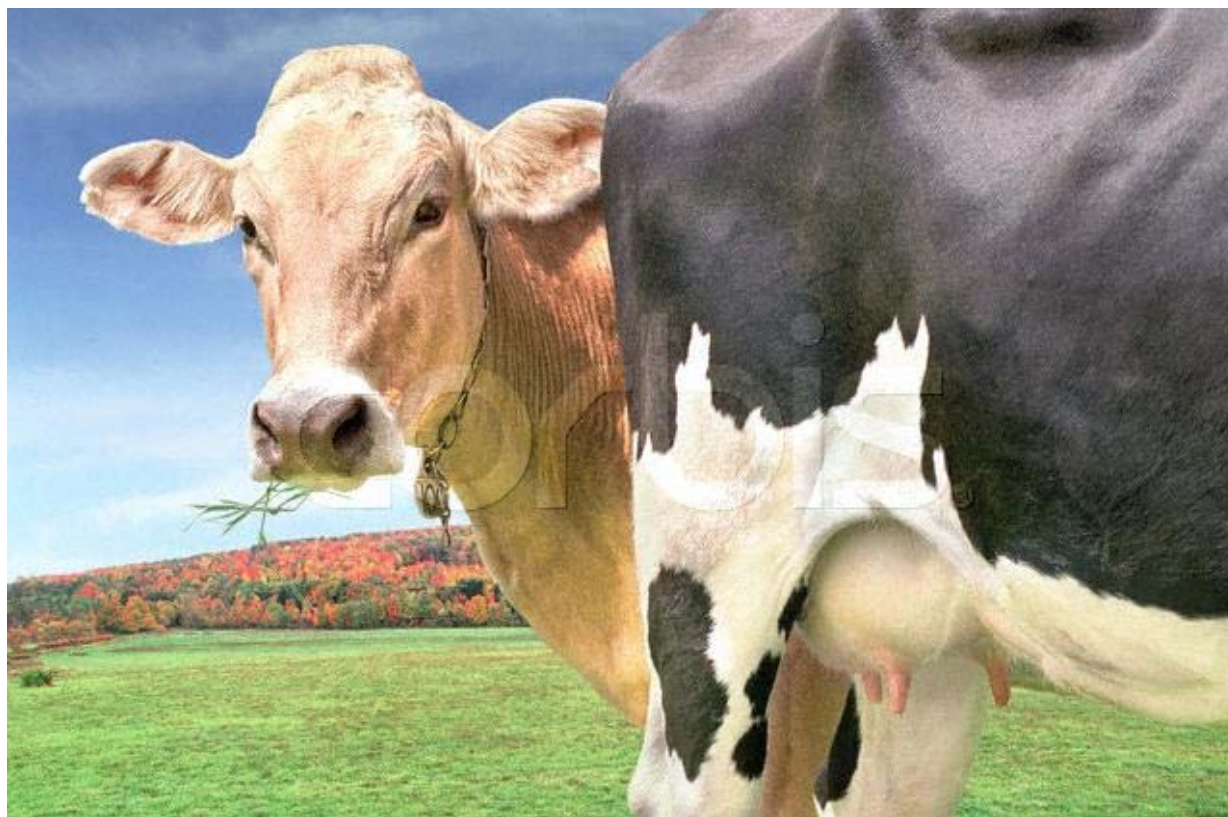
Si no se paga el mantenimiento necesario, se acumula al futuro

MANEJO DE RIESGOS

- Seguros
 - Fondos de reaseguramiento
- Coberturas de precios
 - Granos, soya

CONCLUSIONES

- Hay una nueva situación, definida por mayores costos y precios pero también más incertidumbre en el mercado futuro
- Existen posibilidades de adaptarse para resistir y aprovechar esta nueva situación
 - Mejorar calidad y eficiencia en la producción
 - Reducir costos de producción



MVZ Luis F. Iruegas
FIRA – Morelia, Mich.

(443) 3222461
iruegas@gmail.com